



evropský
sociální
fond v ČR



EVROPSKÁ UNIE



MINISTERSTVO ŠKOLSTVÍ,
MLÁDEŽE A TĚLOVÝCHOVY



OP Vzdělávání
pro konkurenceschopnost

INVESTICE DO ROZVOJE VZDĚLÁVÁNÍ

Název školy	Gymnázium, Šternberk, Horní nám. 5
Číslo projektu	CZ.1.07/1.5.00/34.0218
Šablona	I/2 Inovace a zkvalitnění výuky směřující k rozvoji čtenářské gramotnosti
Označení materiálu	VY_12_INOVACE_Pos_07
Vypracoval(a), Dne	Mgr. Jitka Pospíšilová, 23.10.2013
Ověřeno (datum)	25.10.2013
Předmět	Český jazyk
Třída	V. A
Téma hodiny	Česká literatura na přelomu 19. a 20. století - test
Druh materiálu	Pracovní list
Anotace	Práce s pracovním listem. Písemné odpovědi na otázky.

1. Rozhodni, který výrok je správný.

	A	B
a) Moderna je shrnující název pro směry a tendence v literatuře 19. a 20.st.	Δ	Δ
b) Impresionismus klade důraz na realitu.	Δ	Δ
c) Fráňa Šrámek by mohl být označován jako <i>básník mládí</i> .	Δ	Δ
d) Česká dekadence se seskupila kolem časopisu <i>Moderní revue</i> .	Δ	Δ
e) Literární kritika je nejmladší literárně vědní disciplína.	Δ	Δ
f) Otokar Březina je řazen ke katolické moderně.	Δ	Δ
g) Antonín Sova psal i dramata.	Δ	Δ
h) S.K. Neumann byl politicky činný.	Δ	Δ
i) Petr Bezruč je spojován s jižní Moravou.	Δ	Δ
j) Stučkonoska modrá vyjadřuje autorovu touhu po obyčejném životě.	Δ	Δ

2. Na základě stručné charakteristiky rozhodni, o kterého autora by se mohlo jednat.

Daná slovní spojení vysvětli.

- a) Bard ze Slezska - _____
- b) Šílenství metafor - _____
- c) Básnění lačných smyslů - _____
- d) „Léčba přírodou“ - _____
- e) Náboženská meditace - _____



evropský
sociální
fond v ČR



EVROPSKÁ UNIE



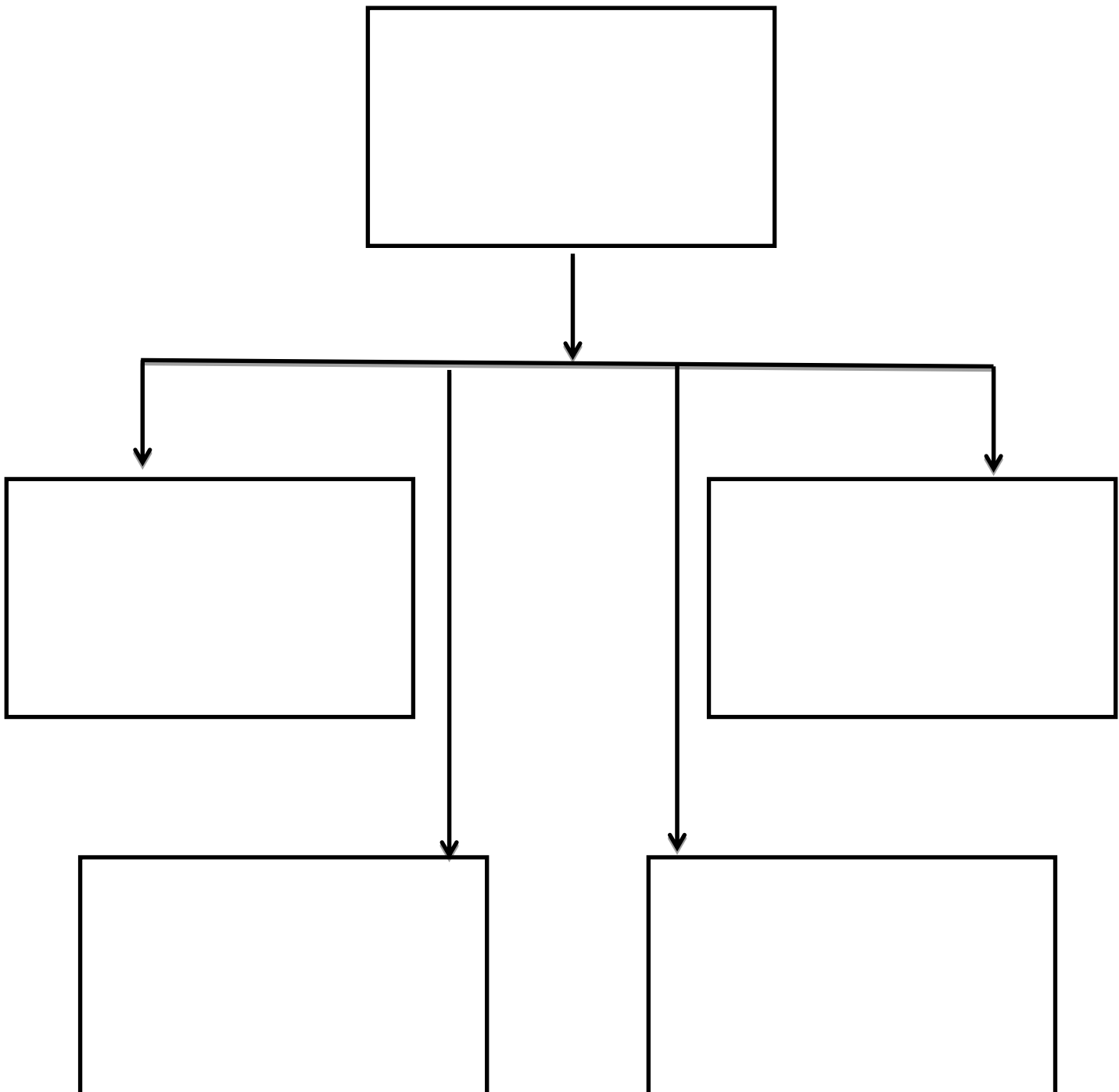
MINISTERSTVO ŠKOLSTVÍ,
MLÁDEŽE A TĚLOVÝCHOVY



OP Vzdělávání
pro konkurenceschopnost

INVESTICE DO ROZVOJE VZDĚLÁVÁNÍ

3. Doplň tabulky. Do horní charakterizuj dobu. Do tabulek pod ní napiš jména spisovatelských generací a jejich stručnou charakteristiku (typické rysy) + 1-2 představitele.



INVESTICE DO ROZVOJE VZDĚLÁVÁNÍ

4. O které dílo kterého autora se jedná? Ukázku charakterizuj.

- A) Nejlépe by bylo vzdálit se
a nikdy se nenavrátit
svým bližním a nejbližším ztratit se
a sám sobě se ztratit.

- B) Hlásím, pane hejtmane,
že se mi zdál sen,
vojna byla a já ležel
v poli zastřelen;
a zrovna u mne váš kůň taky pad,
nám přáno bylo spolu umírat,
to z boží vůle jen.

To k ránu bylo as, neb měsíc zrud,
a váš kůň hlavu zdvih,
a zvláštní věc měl jako já
prostřelený břich,
a v jeho očích takový styd žal,
kdos divil se v nich, kdos se ptal
a ruce lomil v nich.

- C) "A vaše jméno?"
"Nejmenuji se; jsem nikdo. Jsem hůř než nikdo, jsem _____?"
Muž, který takto mluvil, stál se vzpřímenou postavou před vraty domu, v nichž se do soumraku běhala ženská postava. Hleděl na ni svýma temnými, pátravými očima. Byl vysoký a štíhlý, štíhlejší ještě ve svém přiléhavém sametovém kabátci a v úzkých nohavicích. Jeho ruce byly drobné a jemné jako ruce paní. Neměl při sobě ani zbraně, ani hole, ač se zdálo, že přichází z daleka, po cestách, jež vždy jisty nebyly. Svíral za to, něco dlouhého a ozdobného, co budilo zvědavost ženy, s kterou hovořil. Byla to píš'ala, cizokrajné práce, jaké dosud neviděla.

Na čáru s ? doplň vhodné slovo

INVESTICE DO ROZVOJE VZDĚLÁVÁNÍ

- D) Bud' vůle tvá nám vším, jak ptáku je a hmyzu,
pokorné bylině i zpívající vodě,
jež z drobných pramenů chce míti veleproud;
tvá vůle prostup nás jak uhel žíla kyzu,
abychom žili s ní ve světlé, moudré shodě
a s jasnou hrdostí tvým rodem chtěli slout.

Vездеjší chléb svůj si již dobudeme sami,
když máme času dost na paláce a básně,
na lesklé sítě drah, sny, věže, kabely;
však síly třeba nám, jež zrušila by klamy
a hlucha k skuhrání klad žití zdvihla jasně
i naše synovství nad zápor zbabělý.

E)

Kritika stala se již chtěj nechtěj naší desátou Múzou. Představa, že kritik je někdo jako obstarožný, mechovatý profesor s brýlemi na nose, s ušňupaným šátkem v šose, který dává známky spisovatelům, dožívá již i v Mrákotíně. Kritik je kulturní činitel velmi důležitý; důležitý pro zdravý chod dneška i zítřka. Velký kritik je vzácný, stejně vzácný jako velký tvůrce slovesný a umělecký. Úloha, k níž je povolán, je mnohotvará a žádá si od kritika i mnohostrannosti schopností. Kritik musí mít mnoho talentů, a ty talenty ještě v určitých dávkách přesně odvážených. Musí rozumět nejprve spisovatelskému řemeslu – proto musí být, alespoň virtuálně, dobrý spisovatel a umělec, ale nesmí jím být s vášnivou výlučností, neboť to by byla jednostrannost, kterou si nerad spojuješ s představou kritika. Musí mít zjemnělý sluch pro to, co přichází, smysl pro časovost, a přece zase poznání nadčasovosti a věčnosti; musí být poučen o minulosti, ale tak, aby to neotupilo jeho smysl přítomnostný a nezvrhlo se v akademism.

5. K dílu napiš autora.

- | | |
|---------------------------------|----------------------|
| a) Života bído, přec tě mám rád | f) A porta inferi |
| b) Anebo | g) Radosti života |
| c) Mstivá kantiléna | h) Svědomím věků |
| d) Duše a dílo | i) Svítání na západě |
| e) Stříbrný vítr | j) Slezské písně |



evropský
sociální
fond v ČR



EVROPSKÁ UNIE



MINISTERSTVO ŠKOLSTVÍ,
MLÁDEŽE A TĚLOVÝCHOVY



OP Vzdělávání
pro konkurenceschopnost

INVESTICE DO ROZVOJE VZDĚLÁVÁNÍ

Zdroj: MAŠKOVÁ, Drahuše. Čítanka 3: k Literatuře - přehledu SŠ učiva. 1. vyd.
Třebíč: Petra Velanová, 2006, 207 s. Maturita (Petra Velanová). ISBN 80-868-7300-5.

Řešení: 1. aN,bN,cA,dA,eA,fN,gN,hA

2. a) Bezruč, b)Březina,c) Sova, d) Neumann,e) Březina

3. A)Gellner, B)Šrámek – Raport – Modrý a rudý, C) Gellner – Krysař,
D) Neumann – Vstupní motlitba – Kniha lesů, vod a strání, E) Šalda – Duše
dílo

5.a) Šrámek, b) Dyk, c) Hlaváček, d) Šalda e) Šrámek f) Dyk g) Gellner
h) Machar i) Březina j) Bezruč